



Aan de slag met de
Omgevingswet

Gegevenscatalogus Digitaalstelsel Omgevingswet DSO

Wessel Schollmeijer & Lars Wortel

wessel.schollmeijer@kadaster.nl

Lars.wortel@kadaster.nl



DSO – Gegevenscatalogus - DSO

Een centrale ingang tot het stelsel waarin;

- Wetgeving
- Regels
- Begrippen
- Gegevens
- Informatiediensten

Met elkaar verbonden (gelinkt) zijn



Rol van de catalogus binnen het stelsel

DSO

- ☐ Vraagkant: initiatiefnemers, belanghebbenden en bevoegd gezagen
- ☐ Aanbodkant: Informatiehuizen met bronhouders en ROD

Catalogus

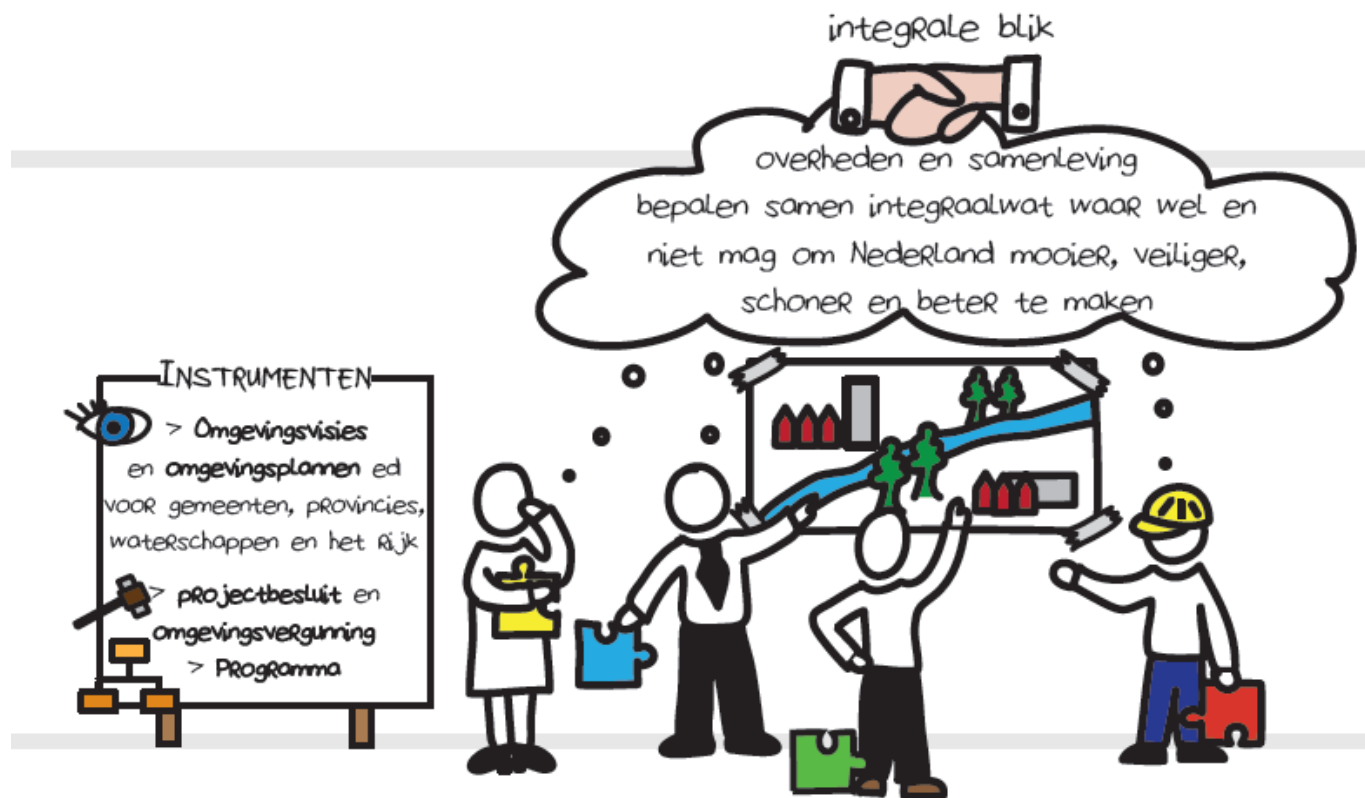
- ☐ Vraagkant: beslisbomen toepasbare regels/vraag'ingen'
- ☐ Aanbodkant: informatiebron voor informatie over welke gegevens er in het DSO beschikbaar zijn en wat deze gegevens betekenen (semantiek).

Meerdere bronnen:

- ☐ Begrippen in omgevingswet en 4 AMVB's – ankerpunt toepasbare regels
- ☐ Begrippen in lokale omgevingsdocumenten (in ROD)
- ☐ Begrippen in informatiehuizen (Aquolex, Erfgoedthesaurus, etc.)
- ☐ Begrippen in basisregistraties
- ☐ Toepasbare regels (gemodelleerd in DMN)
- ☐ Modellen van basisregistraties (gemodelleerd in UML conform metamodel)
- ☐ Andere modellen (uit informatiehuizen, bijvoorbeeld rekenmodellen, in UML/met DCAT)
- ☐ Informatieproducten (uit informatiehuizen, afgeleid van informatiemodellen in UML)



Een integrale blik....De Gegevenscatalogus is de "ingang" tot het stelsel





Jachthaven (artikel 3.261) in BAL

§ 3.9.2 Jachthaven

Artikel 3.261 (milieubelastende activiteit)

1. Het **exploiteren van een jachthaven** waar pleziervaartuigen afmeren is een **milieubelastende activiteit** als bedoeld in artikel 2.1.
2. Deze **activiteit** omvat ook andere milieubelastende activiteiten die worden verricht op dezelfde locatie en die:
 - a. hiermee rechtstreeks samenhangen, in technisch verband staan, en gevolgen kunnen hebben voor de emissies en verontreiniging, of
 - b. deze functioneel ondersteunen.
3. Deze paragraaf is niet van toepassing op een **jachthaven** met:
 - a. minder dan 10 ligplaatsen, als de haven wordt aangedaan door zeegaande pleziervaartuigen, en
 - b. minder dan 50 ligplaatsen, als de haven niet wordt aangedaan door zeegaande pleziervaartuigen.

Artikel 3.263 (algemene regels)

1. Bij het verrichten van de activiteit, bedoeld in artikel 3.261, wordt voldaan aan de regels over:
 - a. het lassen van metalen, bedoeld in paragraaf 4.16,
 - b. het solderen van metalen, bedoeld in paragraaf 4.17,
 - c. het mechanisch en thermisch bewerken van metalen, bedoeld in paragraaf 4.18,
 - d. het mechanisch bewerken van diverse materialen, bedoeld in paragraaf 4.20,
 - e. het reinigen, lijmen en coaten van diverse materialen, bedoeld in paragraaf 4.21,
 - f. het onderhouden van apparaten, voertuigen, vaartuigen en spoorvoertuigen, bedoeld in paragraaf 4.22,
 - g. het schoonmaken van pleziervaartuigen, bedoeld in paragraaf 4.24,
 - h. een **jachthaven, bedoeld in paragraaf 4.57,**
 - i. het vullen van gasflessen met propaan of butaan, bedoeld in paragraaf 4.103, en
 - j. het op- en overslaan van goederen, bedoeld in paragraaf 106.
2. Bij het verrichten van de activiteit wordt ook voldaan aan de regels over energiebesparing, bedoeld in paragraaf 5.4.1, als de activiteit niet als vergunningplichtig is aangewezen in dit hoofdstuk.



Jachthaven (artikel 4.671) in BAL

§ 4.57 Jachthaven

Artikel 4.671 (toepassingsbereik)

Deze paragraaf is van toepassing op het exploiteren van een jachthaven waar pleziervaartuigen afmeren.

Artikel 4.672 (melding)

1. Het is verboden de activiteit, bedoeld in artikel 4.671, te verrichten zonder dit ten minste vier weken voor het begin ervan te melden.
2. Het is verboden bij het verrichten van de activiteit af te wijken van de gegevens en bescheiden die bij een melding zijn verstrekt, zonder dit ten minste vier weken voor die afwijking te melden.
3. Een melding bevat:
 - a. de lozingsroute,
 - b. de locatie van het lozingspunt, en
 - c. als op of in de bodem of op een oppervlaktewaterlichaam wordt geloosd, de wijze van behandeling van het afvalwater en de capaciteit van de zuiveringsvoorziening.
4. Dit artikel is niet van toepassing als de activiteit als vergunningplichtig is aangewezen in hoofdstuk 3.



Linked Data vocabulaire Gegevenscatalogus

<i>kenmerk</i>	<i>vocabulaire</i>	<i>uri</i>
begrip	skos:Concept	http://www.w3.org/2004/02/skos/core#Concept
naam	skos:prefLabel	http://www.w3.org/2004/02/skos/core#prefLabel
domein	skos:inScheme	http://www.w3.org/2004/02/skos/core#inScheme
definitie	skos:definition	http://www.w3.org/2004/02/skos/core#definition
uitleg	skos:comment	http://www.w3.org/2004/02/skos/core#comment
toelichting	skos:scopeNote	http://www.w3.org/2004/02/skos/core#scopeNote
synoniem	skos:altLabel	http://www.w3.org/2004/02/skos/core#altLabel
heeft als bron	dcterms:source	http://dublincore.org/documents/dcmi-terms/#terms-source
is specialisatie van	skos-thes:broaderGeneric	http://purl.org/iso25964/skos-thes#broaderGeneric
is generalisatie van	skos-thes:narrowerGeneric	http://purl.org/iso25964/skos-thes#narrowerGeneric
is onderdeel van	skos-thes:broaderPartitive	http://purl.org/iso25964/skos-thes#broaderPartitive
bestaat uit	skos-thes:narrowerPartitive	http://purl.org/iso25964/skos-thes#narrowerPartitive
heeft betrekking op	skos:semanticRelation	http://www.w3.org/2004/02/skos/core#semanticRelation
<- CLASS is realisatie van	dcterms:subject	http://dublincore.org/documents/dcmi-terms/#terms-subject
activiteit	skos-lex:Act	http://bp4mc2.org/def/skos-lex#Act
kan worden uitgevoerd door	skos-lex:actor	http://bp4mc2.org/def/skos-lex#actor
doet iets met	skos-lex:object	http://bp4mc2.org/def/skos-lex#object
norm	Skos-lex:norm	http://bp4mc2.org/def/skos-lex#Norm
geldt voor (activiteit)	skos-lex:affects	http://bp4mc2.org/def/skos-lex#affects
heeft relatie met (activiteit)	skos-lex:refersTo	http://bp4mc2.org/def/skos-lex#refersTo
is ongeveer zelfde als	skos:closeMatch	http://www.w3.org/TR/skos-reference/#closeMatch
is zelfde als	skos:exactMatch	http://www.w3.org/TR/skos-reference/#exactMatch
zie ook (in ander schema)	skos:relatedMatch	http://www.w3.org/TR/skos-reference/#relatedMatch
is breder dan (in ander schema)	skos:broadMatch	http://www.w3.org/TR/skos-reference/#broadMatch
is enger dan (in ander schema)	skos:narrowMatch	http://www.w3.org/TR/skos-reference/#narrowMatch



Linked Data vocabulaire Gegevenscatalogus

kenmerk	vocabulaire	uri
begrip	skos:Concept	http://www.w3.org/2004/02/skos/core#Concept
naam	skos:prefLabel	http://www.w3.org/2004/02/skos/core#prefLabel
domein	skos:inScheme	http://www.w3.org/2004/02/skos/core#inScheme
definitie	skos:definition	http://www.w3.org/2004/02/skos/core#definition
uitleg	skos:comment	http://www.w3.org/2004/02/skos/core#comment
toelichting	skos:scopeNote	http://www.w3.org/2004/02/skos/core#scopeNote
synoniem	skos:altLabel	http://www.w3.org/2004/02/skos/core#altLabel
heeft als bron	dcterms:source	http://dublincore.org/documents/dcmi-terms/#terms-source
is specialisatie van	skos-thes:broaderGeneric	http://purl.org/iso25964/skos-thes#broaderGeneric
is generalisatie van	skos-thes:narrowerGeneric	http://purl.org/iso25964/skos-thes#narrowerGeneric
is onderdeel van	skos-thes:broaderPartitive	http://purl.org/iso25964/skos-thes#broaderPartitive
bestaat uit	skos-thes:narrowerPartitive	http://purl.org/iso25964/skos-thes#narrowerPartitive
heeft betrekking op	skos:semanticRelation	http://www.w3.org/2004/02/skos/core#semanticRelation
<- CLASS is realisatie van	dcterms:subject	http://dublincore.org/documents/dcmi-terms/#terms-subject
activiteit	skos-lex:Act	http://bp4mc2.org/def/skos-lex#Act
kan worden uitgevoerd door	skos-lex:actor	http://bp4mc2.org/def/skos-lex#actor
doet iets met	skos-lex:object	http://bp4mc2.org/def/skos-lex#object
norm	Skos-lex:norm	http://bp4mc2.org/def/skos-lex#Norm
geldt voor (activiteit)	skos-lex:affects	http://bp4mc2.org/def/skos-lex#affects
heeft relatie met (activiteit)	skos-lex:refersTo	http://bp4mc2.org/def/skos-lex#refersTo
is ongeveer zelfde als	skos:closeMatch	http://www.w3.org/TR/skos-reference/#closeMatch
is zelfde als	skos:exactMatch	http://www.w3.org/TR/skos-reference/#exactMatch
zie ook (in ander schema)	skos:relatedMatch	http://www.w3.org/TR/skos-reference/#relatedMatch
is breder dan (in ander schema)	skos:broadMatch	http://www.w3.org/TR/skos-reference/#broadMatch
is enger dan (in ander schema)	skos:narrowMatch	http://www.w3.org/TR/skos-reference/#narrowMatch

periode geldigheid
einde formele historie

dcterms:valid
prov:invalidatedAtTime

<http://dublincore.org/documents/dcmi-terms/#terms-valid>
<http://www.w3.org/TR/prov-o/#invalidatedAtTime>

Collectie begrippen:

Locatie geldigheid [dct:spatial](http://purl.org/dc/terms/spatial) <http://purl.org/dc/terms/spatial>

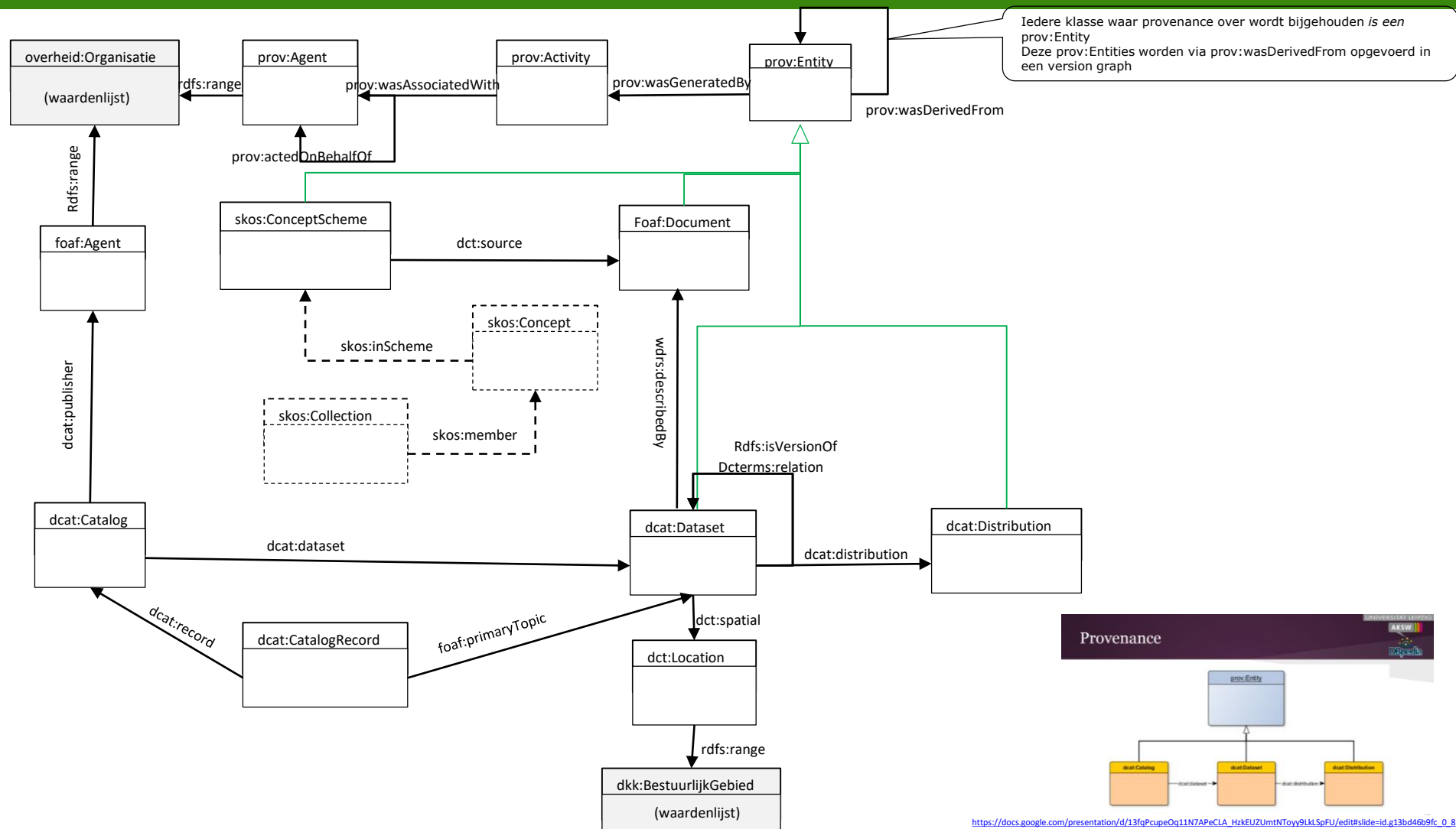


Linked Data vocabulaire Gegevenscatalogus

	set wijzigingen (named graph)	prov:Entity
	opgevoerd door start formele historie	prov:wasGeneratedBy prov:generatedAtTime
	handeling van het opvoeren	prov:Activity
	datum/tijdstip van opvoeren	prov:startedAtTime
	uitgevoerd door	prov:wasAssociatedWith
	Verantwoordelijke (organisatie)	prov:Agent
	names (organisatie) gedaan	prov:actedOnBehalfOf



Aan de slag met de Omgevingswet





En dan nu.....

<https://data.acceptatie.pdok.nl/catalogus/dso>